



Spotter X10

Användarmanual

Varunummer: SP-X10

Innehåll

Innehåll	2
1. Välkommen till Spotter!	4
2. Innehåll i förpackningen	4
3. Beskrivning av knapparna	4
4. Funktion av Spotter	5
4.1. 2G och 4G-datannätverk	5
5. Aktivera	5
5.1. Opladen	5
5.2. Av- och påkoppling	5
5.4. Koppla Spotterkod	6
5.5. Välj krediten	6
5.6. Anslut	6
5.8. Hämta appen	7
6. Funktioner	7
6.1. Automatisk Platsvisning	7
6.2. Nödalarm	7
6.3. Börja ett telefonsamtal	8

6.4. Skapa säkerhetszon	8
6.5. Meddelanden/aviseringar	8
6.6. Lågt batteri	8
6.7. Utomlands	8
7. Förklaring av LED-lamporna	9
8. Ladda på kredit	10
9. Telefonnummer vid försvinnande av personer	10
10. Garanti	10
10.1. Stöd	10
11. Hårdvaruspecifikationer	11
12. Säkerhetsvarningar	12
12.1. Extern infrastruktur	12

1. Välkommen till Spotter!

Här är den ultimata sinnesfriden med denna avancerade GPS-tracker som stöder både 2G och 4G. Med den kostnadsfria Spotter-appen för iOS och Android har du alltid tillgång till platsinformation. Skydda det som är kärt för dig, vare sig det är dina nära och kära eller värdefulla ägodelar. Dra nytta av omfattande täckning tack vare 2G. Samtidigt ger 4G snabba platsuppdateringar när det är tillgängligt. Denna mångsidiga 4G-tracker växlar automatiskt mellan nätverk för en sömlös spårningsupplevelse. Lär känna Spotter X10.

2. Innehåll i förpackningen

Spotter X10 GPS-spårare, USB-kabel, Spotter-kod, aktiveringshandbok.

3. Beskrivning av knapparna



4. Funktion av Spotter

Genom Global Positioning System (GPS) bestämmer Spotter X10 sin aktuella plats. Här används den högsta GPS-klassen för att säkerställa att platserna är mycket precisa. Därefter skickas dessa platser till ditt onlinekonto, där du kan se och hantera all information.

4.1. 2G och 4G-datannätverk

Spotter X10 är en pålitlig GPS-spårare som stöder både 2G och 4G. Dra nytta av omfattande täckning tack vare 2G. Medan 4G ger snabba platsuppdateringar när det är tillgängligt. Denna mångsidiga GPS-spårare växlar automatiskt mellan nätverk för en sömlös spårningsupplevelse.

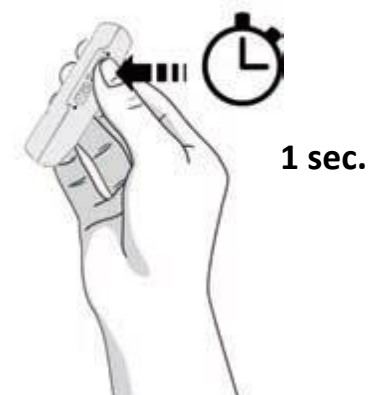
5. Aktivera

5.1. Opladen

Ladda batteriet på Spotter X10 fullständigt i 2 till 3 timmar innan du börjar använda den. Använd den medföljande USB-kabeln för detta ändamål. Den magnetiska laddningsdesignen gör laddningen mycket enkel. Anslut magneten och Spotter X10 laddar direkt. Efter anslutning kommer en kort vibration. På så sätt vet du att kabeln är korrekt ansluten. Du kan också enkelt ladda Spotter X10 med hjälp av [Spotter Dock](#) (kan beställas separat).

5.2. Av- och påkoppling

Under laddning aktiveras Spotter X10 automatiskt. De LED-lamporna på vänster sida blinkar kort och det följer en kort vibration. Om du vill slå på Spotter X10 utan att den laddas, trycker du snabbt på den övre grå knappen på vänster sida av Spotter X10. LED-lamporna börjar nu blinka snabbt. För att kunna bestämma platsen aktiverar du Spotter X10 utomhus eller nära fönstret för god GPS-mottagning



För att stänga av Spotter X10 trycker du i 3 sekunder på SOS-knappen på framsidan samtidigt som du trycker på den övre grå knappen på vänster sida. LED-lamporna släcks och Spotter är nu avstängd.

5.3. Skapa konto

Spotter X10 kopplas till ett onlinekonto där du kan se och hantera alla data. För att skapa ett konto går du till my.spottergps.com eller laddar ner Spotter-appen från Play Store (Android) eller App Store (iOS). Du kommer att se en inloggningsruta med möjlighet att skapa ett nytt konto under.

5.4. Koppla Spotterkod

Logga nu in på ditt onlinekonto, varpå en skärm visas med en fråga om att mata in din Spotterkod. Här anger du Spotterkoden som finns på kortet i förpackningen. Detta är en unik kod som hör till den specifika Spotter X10-enheten. Spara den också noggrant. Därefter startar aktiveringsguiden som kommer att guida dig genom flera steg.

5.5. Välj krediten

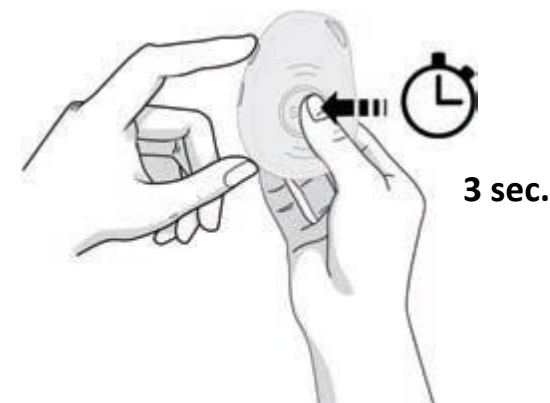
Du är inte bunden till kontrakt eller abonnemangavgifter. Spotter X10 GPS-spåraren fungerar på förbetaldbas. Det innebär att du laddar upp Spotter X10 när du vill använda den. Om du inte använder GPS-spåren behöver du inte ladda upp. Prisvärt och flexibelt. Du kan enkelt ladda upp Spotter X10 via ditt onlinekonto. Du kan välja mellan 3, 6 eller 12 månaders krediter.

5.6. Anslut

Därefter tar du med dig Spotter X10 utomhus i minst 15 minuter så att den kan ansluta till GPS- och GPRS-nätverket (satelliter och mobilnät).

5.7. Färdig att användas

Den första platsen kommer nu in och Spotter X10 är redo att användas!



5.8. Hämta appen

Du kan även se data när du är på språng med Spotter-appen för smartphones och surfplattor. Spotter-appen är kompatibel med iOS och Android och kan laddas ner från App Store (iOS) och Play Store (Android).

6. Funktioner

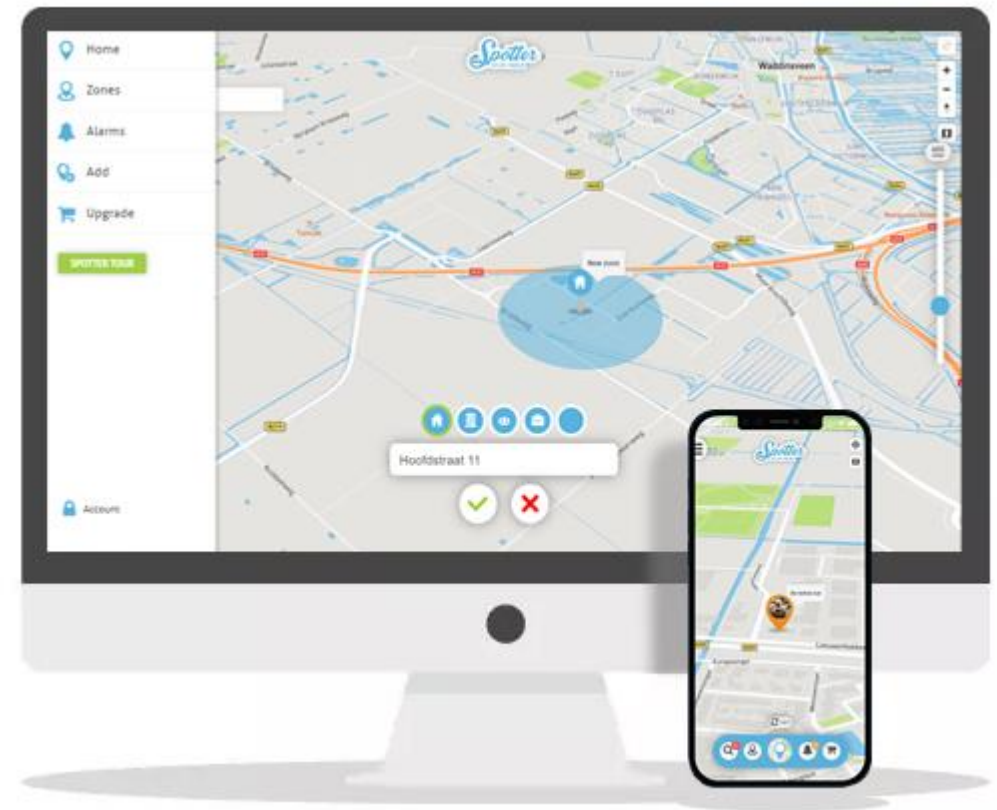
Med Spotter X10 har du följande funktioner.

6.1. Automatisk Platsvisning

Spotter X10 är utrustad med en rörelsesensor som känner igen skillnaden mellan rörelse och stillhet. Vid rörelse skickas automatiskt en plats var 60:e sekund, som du omedelbart kan se online på ditt konto eller via Spotter-appen. När Spotter X10 inte är i rörelse skickas platsen var 30:e minut. Du kan se alla platser i 24 timmar, efter det raderas data.

6.2. Nödalarm

Håll ned SOS-knappen på framsidan av Spotter X10 i 3 sekunder. Den kommer nu att vibrera i 35 sekunder och skicka omedelbart ett SOS-meddelande till kopplade användare tillsammans med platsen.



6.3. Börja ett telefonsamtal

Du kan också ringa till Spotter X10, till exempel om en person är i nöd och du vill ha kontakt. Du loggar in på Spotter-appen och väljer Spotter X10 på kartan. Ett meny öppnas och här klickar du på telefonikonen för att ringa. Nu hörs ett ljudsignal på Spotter X10 i 10 sekunder innan samtalet automatiskt besvaras. För att svara på eller avsluta samtalet klickar du på SOS-knappen på framsidan.

6.4. Skapa säkerhetszon

Logga in på ditt onlinekonto och ställ in zoner där Spotter X10 måste förbli. Rita en cirkel över ett område och markera gränserna. Om en plats kommer in utanför en zon får du omedelbart ett meddelande. För att göra zonerna större eller mindre klickar du på zonikonen som du har placerat på kartan. Klicka sedan på redigera i menyn som dyker upp. Nu kan du använda pilarna för att göra cirkeln större eller mindre.

Observera: För att ställa in säkerhetszonen måste Spotter X10 ha bra GPS-mottagning (blå LED-lampa blinkar snabbt, se kapitel 7). Du kan också ställa in en platslås på den plats där Spotter X10 befinner sig för tillfället. Du kommer att få en notis när den går in i eller lämnar detta område. När du är inloggad klickar du på den aktuella Spotter på kartan, och här ser du funktionen för platslås.

6.5. Meddelanden/aviseringar

Alla meddelanden som skickas från Spotter X10, såsom platser och aviseringar, får du på ditt onlinekonto, via e-post och som push-meddelanden från Spotter-appen.

6.6. Lågt batteri

Om batterispänningen är mindre än 15%, får du meddelande om detta så att du kan ladda Spotter X10 i tid.

6.7. Utomlands

I hela Europa kan du använda Spotter X10. [Se här vilka länder det gäller.](#)

7. Förklaring av LED-lamporna

Det finns 3 LED-lampor på vänster sida av Spotter X10.

● Grönt ljus - mobilnätverk

Typ av ljus	Betydelse
Grönt ljus blinkar snabbt 1 gång var 3:e sekund.	GPS-spåraren har bra täckning med mobilnätverket.
Grönt ljus blinkar snabbt två gånger i följd var 3:e sekund.	GPS-spåraren är registrerad i mobilnätverket.

● Blått ljus - GPS-anslutning

Typ av ljus	Betydelse
Blått ljus blinkar snabbt 1 gång var 3:e sekund.	GPS-spåraren har ingen platssignal.
Blått ljus blinkar snabbt 2 gånger i följd var 3:e sekund.	GPS-spåraren har en platssignal och kan bestämma en plats.
Blått ljus är avstängt.	GPS-spåraren har ingen platssignal.

● Rött ljus - Batteri

Typ av ljus	Betydelse
Rött ljus är konstant på.	GPS-spåraren är helt laddad.
Rött ljus blinkar snabbt i följd.	Batteriet på GPS-spåraren är lägre än 15%.
Rött ljus är avstängt eller blinkar långsamt.	GPS-spåraren laddas.

8. Ladda på kredit

För att ladda på nytt kredit går du till ditt onlinekonto och väljer att fylla på, där du kan välja mellan förbetalda krediter för 3, 6 eller 12 månader. Du behöver inte ladda på Spotter X10 direkt när krediten är förbrukad. Du kan till exempel välja att inte använda Spotter X10 i 3 månader och sedan aktivera ny kredit.

9. Telefonnummer vid försvinnande av personer

Barn – Ring 116000

116000 Helpline är ett europeiskt larmnummer för Europeiska unionen för att rapportera försvunna barn. Numret kopplar direkt föräldern till en specialiserad anställd som hjälper dem vidare. Mer information på: <https://www.missingpeople.se/sv/>

Vuxna – ring polisen

Vid akut fara: 112

10. Garanti

Garantiperioden är 24 månader på hårdvaran och börjar från det ögonblick som Spotter X10 levereras. Du kan läsa mer information om garantisystemet i våra [allmänna villkor](#), artiklarna 15 och 16.

10.1. Stöd

[Vår kundtjänst](#) är tillgänglig på vardagar från 9:00 till 17:00.

11. Hårdvaruspecifikationer

Innehåll	Specifikationer
Mått	61mm x 44mm x 16mm
Vikt	40 gram
GSM-frekvens	1575.42MHz
GPS-chip	U-blox M8130 (AGPS-stöd)
Flashminne	1MB
Antenn	Inbyggd keramisk antenn
Tid till första fix	Kallstart 26 sek. Varmstart 2 sek. Snabbstart 1 sek.
Laddningsspänning	5V DC
Batteri	Uppladdningsbart, 3,7V, 800mAh (Li-Polymer)
Förvaringstemperatur	-40°C till +60°C
Drifttemperatur	-20°C till +60°C
Vattentäthet	IP67 (vattentät)
MCU	Nordic NRF52840
Sensor	Rörelse- och vibrationsensor
Connectors	4-stifts magnet för laddning

12. Säkerhetsvarningar

12.1. Extern infrastruktur

Produktens funktion beror även på infrastrukturer som GPS-, GSM- och internetanslutningar som ligger utanför Spotter's inflytande. Spotter är inte ansvarig för den korrekta och störningsfria funktionen hos dessa infrastrukturer och använd utrustning eller för avbrott eller otillgänglighet av eller störningar i sitt system, eller för eventuella konsekvenser av detta.

12.2. Batteri

Litiumbatteriet i Spotter X10 får inte tas bort. Använd inte i en fuktig, våt och/eller korrosiv miljö. Spotter X10 får inte placeras, förvaras eller lämnas nära en värme-källa, i en miljö med hög temperatur, i direkt solljus, i en mikrovågsugn eller i en tryckhållande behållare. Spotter X10 får inte utsättas för temperaturer över 60°C (140°F). Om du inte följer dessa riktlinjer kan syra läcka från batteriet, batteriet kan bli varmt, explodera, ta eld och orsaka skada och/eller skada. Batteriet i Spotter får inte heller öppnas, demonteras eller genomborras. Om du vill ladda Spotter-batteriet bör du använda den medföljande USB-kabeln och USB-laddaren.

12.3. Knapparna

Spotter X10 är utrustad med knappar som kan tryckas in. Om knapparna trycks för hårt kan det skada Spotter X10.

12.4. Vattentät

Spotter X10 är vattentät/djupbeständig (IP67). IP67-klassificeringen för GPS-spårare står för utmärkt damm- och vattenbeständighet. Siffran '6' indikerar att enheten är skyddad mot damm, medan '7' anger att den är vattenbeständig upp till 1 meters djup. Se därför till att Spotter X10 inte kommer i kontakt med överdrivet mycket vatten. Vi rekommenderar att du inte duschar eller simmar med Spotter X10.



AEEA-direktiv

Symbolen på förpackningen indikerar att denna produkt inte får hanteras som hushållsavfall. Enligt EU-direktiv 2002/96/EG om avfall av elektriska och elektroniska produkter (AEEA) får denna elektriska produkt inte kastas som osorterat kommunalt avfall. För korrekt avfallshantering ska denna produkt lämnas in vid den lokala kommunala insamlingsplatsen för återvinning.



CE-märkning

Denna apparat uppfyller de krav som ställs av CE-märkningen vid användning i en bostadsmiljö, kommersiell eller lätt industriell miljö eller i ett fordon.

Denna användarhandbok

Vi har sammansatt denna användarhandbok med stor omsorg. På grund av kontinuerlig produktutveckling kan det hända att informationen inte är helt aktuell. Spotter B.V. kan inte hållas ansvarigt för redaktionella eller tekniska fel i detta dokument, eller för eventuell skada eller följdskador som uppstår till följd av prestanda eller användning av detta material.